

河南理工大学文法学院

院研〔2023〕4号



关于印发《文法学院硕士研究生学位论文 撰写规范》的通知

各系、室：

《文法学院硕士研究生学位论文撰写规范》已经学院研究通过，现予印发，请认真遵照执行。

文法学院学位评定分委员会

2023年12月10日

河南理工大学文法学院

硕士研究生学位论文撰写规范

为保障我校研究生学位论文质量，统一撰写、印刷格式，根据国家标准化委员会发布的《学位论文编写规则（GB/T7713.1—2006）》《学术论文编写规则（GB/T7713.2—2022）》和学校相关最新规范，并结合我院实际情况，特制定文法学院硕士研究生学位论文撰写规范。

一、范围

本规范适用于中国语言文学、法律、汉语国际教育（国际中文教育）硕士研究生学位论文。

二、学位论文的基本要求

研究生学位论文是代表硕士研究生研究水平的重要学术文献资料，是申请和授予相应学位的基本依据，也是科研领域中的重要文献资料和社会的宝贵财富。规范学位论文撰写格式和要求，有利于学位论文的撰写、收集、存储、加工、检索和利用。学位论文的撰写格式，应按照国家有关规范认真执行。

（一）学位论文撰写的基本要求

1. 学位论文应在导师指导下，由作者独立完成，论文内容应完整、准确。
2. 学位论文应采用国家正式公布实施的简化汉字，应以中文撰写，并有详细的中、英文摘要，正题名应包括中、英文。用英文教学的来华留学生经学院学位评定分委员会同意方可使用英文撰写学位论文。
3. 学位论文应采用国家法定的计量单位，其术语、符号、代号在全文中应统一，并符合规范化的要求。论文中使用专业术语、缩略词应在首次出现时加以注释。外文专业术语、缩略词，应在首次出现的译文后用圆括号注明原词语全称。
4. 学位论文的插图、照片等应完整清晰，确保能复制或微缩。
5. 学位论文应使用 A4 标准纸（210mm×297mm）双面打印，必须是打印件、印刷件或复印件。为确保国家图书馆论文镜像处理效果和教育部学位论文质量抽检，**存档的纸版学位论文图片部分要求彩色打印。**
6. 学位论文页面四周应留足空白边缘，以便装订复制和读者批注，可线装或

胶装。

（二）学位论文组成部分

一般包括 6 个组成部分，即：前置部分、主体部分、参考文献、致谢、附录和结尾部分。

1. 前置部分

（1）封面

应包括题名页的主要信息，如论文题名、论文作者、指导教师、专业名称、学位类别等信息。

（2）封二（扉页）

包括学位论文原创性声明、学位论文版权和使用授权书及作者和导师签名等，其内容应符合我国著作权相关法律法规的规定，签名应易于辨认。

（3）题名页

主要包括中图分类号、密级、UDC、中英文论文题目、学科专业、研究方向、申请学位、培养单位、论文提交时间（论文最后定稿上交日期）等信息。

其中，中图分类号采用《中国图书馆分类法》（第五版）或《中国图书资料分类法》（第 4 版）标注；UDC 按《国际十进分类法》进行标注（可登录 www.udcc.org，点击 outline 进行查询）；涉密论文应在论文开题前由学生或导师提出申请，密级按《文献保密等级代码与标识（GB/T7156—2003）》和学校相关规定进行标注。

学校代码按照教育部批准的学校代码进行标注，河南理工大学代码为 10460。

题名以简明的词语恰当、准确地反映论文最重要的特定内容（一般不超过 25 字）。题名通常由名词性短语构成，应尽量避免使用不常用缩略词、首字母缩写字、字符、代号和公式等。当题名内容层次较多，难以简化时，可采用题名和副题名相结合的方法，其中副题名起补充、阐明题名的作用。题名和副题名在整篇学位论文中的不同地方出现时，应保持一致。

学位级别参照《中华人民共和国学位条例》的规定标注。自 2024 级研究生申请学位的类别按《研究生教育学科专业目录（2022 年）》规定标注。学术学位包括哲学、经济学、法学、教育学、文学、历史学、理学、工学、农学、医学、军事学、管理学、艺术学等 13 个门类。专业学位按其类别名称授予硕士专业学位，示例：法律硕士、国际中文教育硕士（2024 级及其之后研究生用）等。**目前在读研究生仍以现行学科专业目录为准。**

(4) 勘误页（非必要项，可根据实际情况确定）

学位论文如有勘误页，应在题名页后另起页。在勘误页顶部放置下列信息：题名、副题名（如有）、作者名。

(5) 摘要

应具有独立性和自含性，内容应包含与论文等同量的主要信息，供读者确定有无必要阅读全文，也可供二次文献采用。摘要一般应以第三人称语气说明研究工作的目的、方法、结果和结论等，重点是结果和结论。

研究生学位论文都应有中英文摘要。中文摘要与英文摘要内容宜对应，为利于国际交流，英文摘要可以比中文摘要包含更多信息，在语法、用词上应准确无误。

中文摘要：硕士学位论文一般 500 字左右为宜。来华留学生硕士学位论文中文摘要不少于 3000 字符。

摘要中可以有数学式、化学式、插图、表格等，但不应含有数学式、化学式、插图、表格、参考文献等的编号，不宜使用非公知公用的符号和术语。对摘要中首次出现非公知公用的简称、外文缩略语和缩写词，应给出全称、中文翻译或解释。每篇论文应选取 3~8 个关键词，为便于国际交流，应标注与中文对应的英文关键词，用显著的字符另起一行，排在摘要的下方。关键词应尽量采用《汉语主题词表》或各专业主题词表提供的规范词。要有检索意义，不应使用太泛指的词，例如：“方法”“理论”“分析”等。应体现论文特色，具有语义性，在论文中有明确的出处。

(6) 目次页

学位论文应有目次页，目次页要求另页右页开始。无特殊情况，应用中文撰写，由论文的一级、二级、三级标题的序号、名称和页码组成。

(7) 图和附表目录清单

论文中如图表较多，可以分别列出目录清单置于目次页之后。图的清单应有序号、图题和页码。表的清单应有序号、表题和页码。图和附表目录清单均应另起新页，且从奇数面开始。

(8) 变量注释表（如果有，需列出）

论文中如使用了大量的物理量符号、标志、缩略词、专门计量单位、自定义名词和术语等，应按照英文（希腊）字母顺序编写成注释说明汇集表，并要注明变量单位。变量注释表应另起新页，且从奇数面开始。

2. 主体部分

论文主体部分应另页右页开始，每一章亦应另页右页开始。一般由引言（绪论）、正文和结语组成。

（1）绪论

绪论应根据学科（专业）需求，包括论文的研究背景、目的、意义、流程和方法国内外研究现状等。

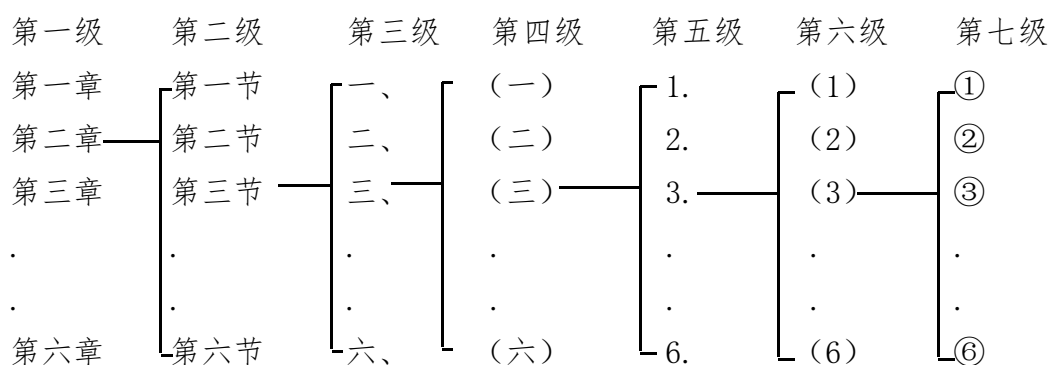
绪论作为标题前面不加章节编号，单独成题，绪论内不分节，直接从三四级标题排版。

（2）正文

正文是学位论文的核心部分。内容因涉及的学科、选题、研究方法、结果表达方式等有很大的差异，不作统一的规定。但是，必须实事求是、客观真切、准备完备、合乎逻辑、层次分明、简练可读。

①章、节

正文根据需要划分为若干章、节，章、节划分为一二三级。



除章、节的编号和标题居中外，其他全部顶格排，编号与标题之间空1个字的间隙，且论文的一、二级标题要求使用中文书写。章的标题占2行，居中，段前1行，段后1行。正文另起行，段落首行缩进2个字符。

②图

图应具有“自明性”，即只看图、图题和图例，不阅读正文，就可理解图意。图应有编号，其编号由“图”和从“1”开始的阿拉伯数字组成，当图较多时，可分章编号；图宜有图题，图题即图的名称，置于图的编号之后。图的编号和图题应置于图下方，且使用中文书写。

③表

表应具有“自明性”。表应有编号。表的编号由“表”和从“1”开始的阿拉伯数字组成，当表较多时，可分章编号；表宜有表题，表题即表的名称，置于表的编号之后。表的编号和表题应置于表上方，且使用中文书写。**表的编排一般**

采用国际通行的三线表。如某个表需要转页接排，在随后的各页上应重复表的编号。编号后跟表题（可省略）和“（续）”，置于表上方。**续表均应重复表头。**

④公式

论文中若有两个以上的公式，应用从“1”开始的阿拉伯数字进行编号，并将编号置于括号内。公式的编号右端对齐。公式较多时，可分章编号。较长的公式需要转行时，应尽可能在“=”处回行，或者在“+”“-”“×”“÷”等记号处回行。公式中的分数线（横线），其长度应等于或略大于分子和分母中较长的一方。

⑤引文标注

论文中引用的文献的标注方法遵照中华人民共和国国家标准《信息与文献 参考文献著录规则》（GB/T7714-2015），**可采用顺序编码制，也可采用著者-出版年制，但全文应统一。**

示例 1：引用单篇文献的顺序编码制

德国学者 N. 克罗斯研究了瑞士巴塞尔市附近侏罗山中老第三纪断裂对第三系褶皱的控制^{[35]P23}；之后，他又描述了西里西亚第 3 条大型的近南北向构造带，并提出地槽是在不均一的块状的基底上发展的思想^{[36]P65}。

页码可在文内出现，也可在参考文献里标注，根据行文需要任选一种方式。

示例 2：引用多篇文献的顺序编码制（文献连续）

莫拉德对稳定区的节理格式的研究^[255-256]

示例 3：引用多篇文献的顺序编码制（文献不连续）

裴伟^[570, 83]提出……

示例 4：著者-出版年制（标注出版年）

Brodaway 等（1986）报道在人工饲料中添加蛋白酶抑制剂会抑制昆虫的生长和发育。Johnson 等（1993）报道蛋白酶抑制剂基因在烟草中表达，可有效减少昆虫的危害。

示例 5：著者-出版年制（标注著者姓名和出版年）

结构分析的子结构法最早是为解决飞机结构这类大型和复杂结构的有限元分析问题而发展起来的（Przemienicki, 1968），而后，被用于共同作用分析（Haddadin, 1971），并且已经取得快速发展。

⑥注释

当论文中的字、词或短语，需要进一步加以说明，而又没有具有文献来源时，用注释。注释应采用文中编号加“脚注”的方式编排，编号采用①②③等带圈数字，每页重新编号。脚注字体为宋体，小五号，单倍行距。

示例 1: 这是包含公民隐私权的最重要的国际人权法渊源。我国是该宣言的主要起草国之一，也是最早批准该宣言的国家，^①当然庄严地承诺了这条规定所包含的义务和责任。

.....

① 中国为人权委员会的创始国。中国代表张彭春 (P. C. Zhang) 出任第一届人权委员会主席，领导并参加了《世界人权宣言》的起草。

示例 2: 这包括如下事实：“未经本人同意，监听、录制或转播私人性质的谈话或秘密谈话；未经本人同意，拍摄、录制或转播个人在私人场所的形象。”

④

.....

④ 根据同条规定，上述行为可被处以 1 年监禁，并处以 30 万法郎罚金。

(3) 结语

论文的结语是学位论文研究结果总体的总结与概括，不是正文中各章节小结的简单重复。结论应包括论文的核心观点，交代研究工作的局限性，提出未来工作的意见或建议。结论应准确、完整、精练。

结语作为标题前面不加章节编号，单独成题，结语内不分节，直接从三四级标题排版。

3. 参考文献

参考文献是指为撰写或编辑论文和著作而引用的有关文献信息资源，是文中引用的有具体文字来源的文献集合，其著录项目和著录格式应遵照中华人民共和国国家标准《信息与文献参考文献著录》(GB/T7714-2015)的规定执行。

论文著录的参考文献务必要实事求是，一般应是作者亲自考察过的对学位论文有参考价值的文献，除特殊情况外，一般不应间接引用。**论文中引用过的文献必须著录，未引用的文献不得出现。**应遵循学术道德规范，避免涉嫌抄袭、剽窃等学术不端行为。参考文献标注方法有多种，一般采用顺序编码制，即作者在论文中所引用的文献按其在文中出现的先后顺序，用阿拉伯数字加方括号连续编码，视具体情况把序号作为上角或作为语句的组成部分进行标注，并在文后参考

文献表中,各条文献按在论文中出现的文献序号顺序依次排列,应做到序号与其所指示的文献同文后参考文献列表一致。若参考文献采用“著者-出版年”制组织时,参考文献表中的各篇文献先按文种集中,可分为中文、日文、西文、俄文、其他文种五部分,并采用“外文在前,中文在后”的原则排列,然后按著者字母顺序和出版年排列。中文文献按汉语拼音字母顺序排列,同一作者再按出版年排列。参考文献页码或页码范围也要准确无误。

正文中未被引用但被阅读或具有补充信息的文献可集中列入附录中,其标题为“书目”。

专业硕士学位论文参考文献不少于50篇,学术学位硕士学位论文参考文献原则上不少于80篇。参考文献中近五年的文献数一般应不少于总数的三分之一,并应有近两年的参考文献。

(1) 著录项目与著录格式

① 专著

[序号]主要责任者.题名:其他题名信息[文献类型标识/文献载体标识].其他责任者.版本项.出版地:出版者,出版年:引文页码[引用日期].

② 专著中的析出文献

[序号]析出文献主要责任者.析出文献题名[文献类型标识/文献载体标识].析出文献其他责任者//专著主要责任者.专著题名:其他题名信息,版本项,出版地:出版者,出版年:析出文献的页码[引用日期].

③ 连续出版物

[序号]主要责任者.题名:其他题名信息[文献类型标识/文献载体标识].年,卷(期)-年,卷(期).出版地:出版者,出版年[引用日期].

④ 连续出版物中的析出文献

[序号]析出文献主要责任者.析出文献题名[文献类型标识/文献载体标识].连续出版物题名:其他题名信息,年,卷(期):页码[引用日期].

⑤ 专利文献

[序号]专利申请者或所有者.专利题名:专利国别,专利号[文献类型标识/文献载体标识].公告日期或公开日期[引用日期].

⑥ 电子资源

[序号]主要责任者.题名:其他题名信息[文献类型标识/文献载体标识].出版地:出版者,出版年:引文页码(更新或修改日期)[引用日期].

(2) 著录格式示例

①普通图书

[1]哈里森,沃尔德伦.经济数学与金融数学[M].谢远涛,译.北京:中国人民大学出版社,2012:235-236.

②论文集、会议录

[1]牛志明,斯温兰德,雷光春.综合湿地管理国际研讨会论文集[C].北京:海洋出版社,2012.

③论文集、会议录的析出文献

[1]贾东琴,何平.面向数字素养的高校图书馆数字服务体系研究[C]//中国图书馆学会.中国图书馆学位年会论文及:2011年卷.北京:国家图书馆,2012.

④学位论文

[1]杨康.基于瘤胃发酵参数支撑低DCAD防治羊低血钙的研究[D].贵阳:贵州大学,2019.

⑤专利文献

[1]邓一刚.全智能节电器:200610171314.3[P].2006-12-03.

⑥专著中析出的文献

[1]程根伟.1998年长江洪水的成因与减灾对策[M]//许厚泽,赵其国.长江流域洪涝灾害与科技对策.北京:科学出版社,1999:32-36.

⑦期刊文献

[1]武同乐,徐岳.公路旧桥加固效果综合评价方法[J].交通运输工程学报,2005,5(3):28-32.

⑧报纸文献

[1]丁文祥.数字革命与竞争国际化[N].中国青年报,2000-11-20(15).

⑨标准文献

[1]全国信息与文献标准化技术委员会.文献著录:第4部分非书资料:GB/T3792.4-2009[S].北京:中国标准出版社,2010:3.

⑩电子资源(不包括电子专著、电子连续出版物、电子学位论文、电子专利)

[1]萧钰.出版业信息化迈入快车道[EB/OL].(2001-12-19)
[2002-04-15].<http://www.Creader.com/news.20011219/200112190019.html>.

(3) 补充说明

①以上各种类型的文献，如果是英文版本，其著录格式与中文相同，各项要素和次序与中文一一对应即可；

②以上第①~⑩种类型的文献，如果是从网上获取的，则还要加上“[引用日期]. 获取和访问路径. 数字对象唯一标识符.”。

③参考文献使用半角标点符号。

④其他未给出示例的文献著录格式，以中华人民共和国国家标准《信息与文献参考文献著录》（GB/T7714-2015）为准。

4. 致谢

致谢页放置在参考文献页后，致谢的对象包括：国家科学基金，资助研究工作的奖学金基金，合作单位，资助或支持的企业、组织或个人；协助完成研究工作和提供便利条件的组织或个人；在研究工作中提出建议和提供帮助的人；给予转载和引用权的资料、图片、文献、研究思想和设想的所有者；其他应感谢的组织和个人。致谢应言辞恳切，实事求是，恰如其分。

5. 附录

附录作为主体部分的补充，并不是必需的。下列内容可以作为附录编于论文后：

为了整篇论文材料的完整，但编入正文又有损于编排的条理性和逻辑性，这一材料包括比正文更为详尽的信息、研究方法和技术更深入的叙述，对了解正文内容有用的补充信息等。

由于篇幅过大或取材于复制品而不便于编入正文的材料。

不便于编入正文的罕见珍贵资料。

对一般读者并非必要阅读，但对本专业同行有参考价值的资料。

正文中未被引用但被阅读或具有补充信息的文献。

某些重要的原始数据、数学推导、结构图、统计表、计算机打印输出件等。

附录编号、附录标题各占1行，置于附录条文之上居中位置。每一个附录通常应另起页，如果有多个较短的附录，也可接排。

6. 结尾部分

结尾部分由作者简历、学位论文数据集等部分内容组成。

(1) 作者简历

包括教育经历、工作经历、攻读学位期间取得的与学位论文相关的学术成果和完成的工作等。

示例：

姓名：程小红 性别：女 民族：汉 出生年月：1992-07-23 籍贯：江苏省东台市

2014.09—2018.06 河南理工大学文法学院文学学士；

2018.09—2021.06 河南理工大学文法学院攻读汉语国际教育硕士专业学位
攻读学位期间发表的学术论文：（格式参见本规范参考文献示例）

获奖情况：（[序号]. 获奖原因. 获奖时间. 奖励名称）

研究项目：（[序号]. 项目题目. 项目来源. 项目起止时间. 本人排名. 本人主要工作内容）

（2）学位论文数据集

由反映学位论文主要特征的数据组成，共 33 项：

A1 关键词*， A2 密级*， A3 中图分类号*， A4UDC， A5 论文资助；

B1 学位授予单位名称*， B2 学位授予单位代码*， B3 学位类别*， B4 学位级别*；

C1 论文题名*， C2 并列题名， C3 论文语种*；

D1 作者姓名*， D2 学号*；

E1 培养单位名称*， E2 培养单位代码*， E3 培养单位地址， E4 邮编；

F1 学科专业*， F2 研究方向*， F3 学制*， F4 学位授予年*，

F5 论文提交日期*；

G1 导师姓名*， G2 职称*；

H1 评阅人， H2 答辩委员会主席*， H3 答辩委员会成员；

I1 电子版论文提交格式， I2 电子版论文出版（发布）者，

I3 电子版论文出版（发布）地， I4 权限声明；

J1 论文总页数*。

注：有星号*者为必选项，共 22 项。

（三）学位论文的排版及装订顺序

1. 页面要求

硕士学位论文须用 A4 (210×297mm) 标准大小的复印纸、无论页码多少一律用双面打印, 纸张幅面白色; 论文成品尺寸为: 207×291mm (误差小于 1mm)。学位论文页边距按以下标准设置: 上边距为 3cm; 下边距为 2.5cm; 左边距和右边距为 2.5cm; 装订线: 1cm; 页眉: 2cm; 页脚: 1.75cm。

2. 页眉

学位论文主体部分加页眉。页眉居中, 字号为 5 号宋体 (英文为 TimesNewRoman), 页眉之下有一下划线。

奇数页页眉为一级标题名称, 偶数页页眉为“河南理工大学□学位论文”, 其中的“□”, 根据攻读学位层次、类别不同分别为: 硕士、硕士专业, 二选一。

3. 页脚 (页码)

学位论文的前置部分从中文摘要开始用大写罗马数字从 I 开始连续编码。

主体部分、参考文献、致谢、附录和结尾部分采用阿拉伯数字从 1 开始连续编码。

注: 页码位于页面下方居中排列, 文章的右页为奇数页, 左页为偶数页。封面、封二、题名页及封底不编页码。

4. 字体与段落

论文正文部分字体一律使用宋体小四号字, 字间距为标准, 行间距为 22 磅, 首行缩进 2 字符。一级标题为黑体三号, 单倍行距, 段前 1 行, 段后 1 行, 二级标题为黑体小三号, 三级标题为黑体四号。

5. 图、表、公式格式

图、表、公式按章分别独立编号, 如图 1-1, 表 1-1, 式 1-1。

图 (表) 应有图 (表) 题, 图题置于图的下方, 表题置于表的上方, 图 (表) 及图 (表) 题均应居中, 无缩进, 图题名为宋体 5 号字加粗, 单倍行距, 段前 0 行, 段后 0.5 行; 表题名为宋体 5 号字加粗, 单倍行距, 段前 0.5 行, 段后 0 行; 图表内文字为宋体小 5 号字, 也可根据内容适当调小。

表格采用三线制, 与文字齐宽, 特殊情况下可适当调整以表述清楚。表格较大, 不能在一页打印需要转页排版时, 只需在续表上方右对齐位置注明表序号 (续表), 续表的表头应重复排出。

公式应用公式编辑器编辑, 公式居中, 编号用括号括起来右对齐。

6. 学位论文装订顺序

- (1) 封面——博士封面颜色为暗红色，硕士封面为白色
- (2) 封二（扉页）——论文原创性声明和使用授权声明
- (3) 题名页
- (4) 摘要（中英文）
- (5) 目录（中文）
- (6) 插图清单和表格清单（理工类论文必要项）
- (7) 变量注释表（理工类论文必要项）
- (8) 论文主体部分
- (9) 参考文献
- (10) 致谢
- (11) 附录（如有）
- (12) 作者简历
- (13) 学位论文数据集

（四）其他

1. 学位论文的封面脊背上需印有论文题目、作者姓名和“河南理工大学”字样，字体大小根据脊背宽度确定。论文题目首字距页面上边距 3.5cm；“河南理工大学”的“学”字下边缘距页面下边距 3.5cm。

2. 学位论文中所涉及的图、表、公式、计量单位、标点符号等须采用 1984 年 2 月 27 日国务院发表的《中华人民共和国法定计量单位》和中华人民共和国国家标准《学位论文编写规则（GB7713.1—2006）》《学术论文编写规则（GB/T7713.2—2022）》等有关规定书写。

3. 按照国家有关文件规定，学位论文必须提交有关单位归档。除赠送评阅人、答辩委员以及自用外，研究生应向学校档案室、图书馆和学院资料室分别提交纸质版学位论文各 1 份，论文封页（扉页）应有作者及其指导教师的亲笔签名。

4. 定稿论文电子版原则上用 Word 排版（建议 Word2013 及以上版本），应将所有内容排在一个文档中，并以“专业名称_学生姓名_学号_导师姓名_4 位阿拉伯数字年度+2 位阿拉伯数字月份”命名，例：中国语言文学_张某某_24230001111_周某某_202006。论文封二（扉页）应有作者及其指导教师的亲笔签名（扫描件插页）。

三、如遇国家法律法规和上级有关政策变化，以变化后的规定为准；未尽事宜按上级管理部门的管理办法处理。

四、本规范自印发之日起施行，原《河南理工大学文法学院硕士研究生学位论文撰写规范》（2021年12月27日修订）同时废止。

五、本规范由文法学院研究生管理办公室负责解释。

附件 1：学位论文撰写格式模版

附件 1

书脊，宋体，字体大小根据论文厚度适当调节，书脊分三部分：论文题目，作者姓名，河南理工大学

论文题目首字距页面上边距 3.5cm；“河南理工大学”的“学”字下边缘距页面下边距 3.5cm

河南理工大学

隶书一号字，居中，单倍行距，段前 0.3 行，段后 0.3 行

“□”内根据学生类型不同分五类，分别为：硕士、硕士专业

□ 学位论文

宋体，小 2 号，加粗，居中

中文论文题目

学位类别：

学术型硕士填写：文学硕士

专业型硕士填写：汉语国际教育硕士（24 级以后填写“国际中文教育硕士”）、法律硕士……

专业：中国语言文学、汉语国际教育（24 级以后填写“国际中文教育”）、法律

研究方向：与培养方案一致

法律填：法律（非法学）、法律（法学）

作者姓名：_____ 送审时隐去

指导教师：_____ 送审时隐去

学位类别：_____

专业名称：_____

研究方向：_____

申请学位的研究生所在的培养学院，名称要求写学院全称，如：文法学院

楷体，4 号，加粗，单倍行距，居中

河南理工大学 XXXX 学院

二〇XX 年 XX 月

河南理工大学

学位论文原创性声明

此处填写论文题目

标题：黑体小2加粗居中，
单倍行距，段前0.5行，段后0.5
行

内容：宋体小4号，固定行
距29磅，段前0.5行，段后0.5
行

本人郑重声明：所呈交的学位论文：_____

，是我个人在导师指导下进行的研究工作及取得的研

究成果。除文中特别加以标注和致谢的地方外，不包含任何其他个人或集

体已经公开发表或撰写过的研究成果。其他同志对本研究的启发和所做的贡献

均已在论文中作了明确的声明并表示了谢意。

本人愿意承担因本学位论文引发的一切相关责任。

学位论文作者签名：_____

必须作者**亲手**签名，签名应
易于辨认，论文匿名送审时暂不
填写

年 月 日

河南理工大学

学位论文使用授权声明

本学位论文作者及导师完全了解河南理工大学有关保留、使用学位论文的规定，即：学校有权保留和向有关部门、机构或单位送交论文的复印件和电子版，允许论文被查阅和借阅，允许将本学位论文的全部或部分内容编入有关数据库进行检索和传播，允许采用任何方式公布论文内容，并可以采用影印、缩印、扫描或其他手段保存、汇编、出版本学位论文。

保密的学位论文在解密后适用本授权。

学位论文作者签名：_____

导师签名：_____

必须导师**亲笔**签
名，签名应易于辨
认，论文匿名送审
时暂不填写

年 月

年 月 日

必须作者**亲笔**签名，签名应易于辨认，论文匿名送审时
暂不填写

中图分类号: TU526
UDC: 31

密 级: 公开
单位代码: 10460

以上内容为宋体,5号,加黑
上述填写内容为示例

论 文 中 文 题 目

Title

中文题目: 黑体,
二号, 居中
英文题目: Times
New Roman, 二号, 居
中

学位类别与论文封面保持一致

申请人姓名	送审时隐去	学位类别	
专业名称		研究方向	
导 师	送审时隐去	职 称	
	送审时隐去		
答 辩 日 期	20XX年XX月XX日	提 交 日 期	20XX年XX月XX日

以上内容为宋体,4号,加粗,居中

河南理工大学

黑体,4号,居中

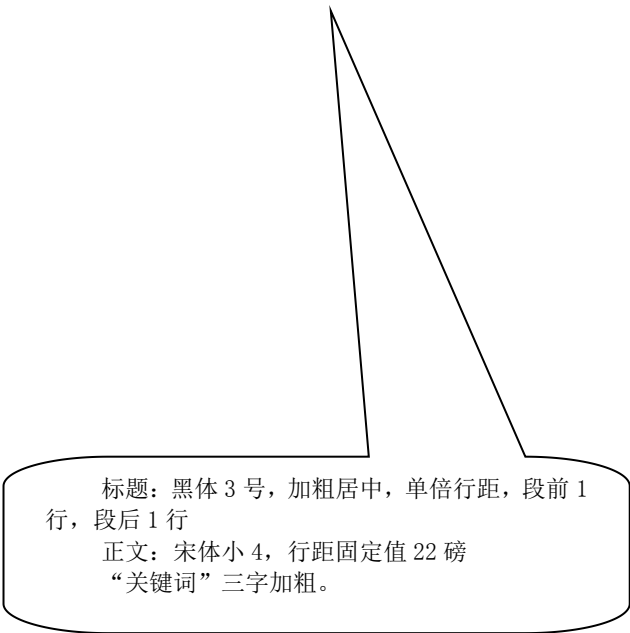
摘 要

XX
XX。

XX
XX。

XX
XX。

关键词：XXXXXX；XXXXXX；XXXXXX；XXXXXX；XXXXXX



标题：黑体 3 号，加粗居中，单倍行距，段前 1 行，段后 1 行
正文：宋体小 4，行距固定值 22 磅
“关键词”三字加粗。

Abstract

XX
XX
XX

XX
XX
XX

XX
XX
XX

Keywords: XXXXXX;XXXXX;XXXXXX;XXXXXXXX;XXXXXXXX

标题：Times New Roman 3 号字加粗居中，单倍行距，段前 1 行，段后 1 行
内容：Times New Roman 小 4 号字，行距固定值 22 磅
“Keywords”加粗

目 录

绪论.....	1
一、 概述.....	1
(一) XXXXXXXXX.....	1
1. XXXX.....	1
第一章 XXXX.....	3
第一节 XXXXXXXXX.....	3
一、 XXXX.....	3
二、 XXXXXXXX.....	4
参考文献.....	5
致 谢.....	7
附录 1.....	9
作者简介.....	11
学位论文数据集.....	12

标题：目录两字中间空 2 格，黑体 3 号，加粗，段前段后 1 行，单倍行距

目录一级标题：宋体小 4 号，加粗，段前段后 0.5 行，1.5 倍行距

目录二级标题：宋体小 4 号，段前段后 0 行，1.5 倍行距

（至少两级目录）

目录三级标题：与上级标题相比，向右缩进 1 个汉字位，宋体小 4 号，1.5 倍行距。

插图目录

图 1-1 XXXXXX (图题)	XX (相应页码)
图 1-2 XXXXXX	XX
图 1-3 XXXXXX	XX
⋮	
图 2-1 XXXXXX	XX
图 2-2 XXXXXX	XX
图 2-3 XXXXXX	XX
⋮	
⋮	

标题：黑体 3 号，单倍行距，段前 1 行，段后 1 行
内容：中文宋体小四号，两端对齐，固定行距 20 磅，段前、
段后均为 0 行
需单独另起一页，图目录第一页应为奇数页

表格目录

表 2-1 XXXXXXX (表题)	XX (对应页码)
表 2-2 XXXXXXX	XX
表 2-3 XXXXXXX	XX
表 2-4 XXXXXXX	XX
∴	
表 3-1 XXXXXXX	XX
表 3-2 XXXXXXX	XX
表 3-3 XXXXXXX	XX
表 3-4 XXXXXXX	XX
∴	

标题：黑体 3 号，单倍行距，段前 1 行，段后 1 行
内容：中文宋体小四号；两端对齐，固定行距 20 磅，段前、段后均为 0 行

需单独另起一页，表目录第一页应为奇数页。

变量注释表

V1	反应器入口速度 (m/s)
b	颗粒间距 (m)
B	磁感应强度 (T)

标题：黑体 3 号，单倍行距，段前 1 行，段后 1 行

表：中文宋体 5 号；英文：Times New Roman 5 号字。如有单位，请注明

需单独另起一页，变量注释表清单第一页应为奇数页。

.....

.....

XXXXXXXXXXXXXXXXXXXXX
XXXXXXXXXXXXXXXXXXXXX
XXXXXXXXXXXXXXXXXXXXX
XXXXXXXXXXXXXXXXXXXXX

XXXXXXXXXXXXXXXXXXXXX
XXXXXXXXXXXXXXXXXXXXX
XXXXXXXXXXXXXXXXXXXXX
XXXXXXXXXXXXX

XXXXXX

偶数页页眉为“河南理工大学□学位论文”,居中,宋体5号字
其中的“□”,根据学生类别不同分别为:硕士、硕士专业(二选一)
例:法律硕士、汉语国际教育硕士(包括全日制和非全日制)研究生的偶数
页页眉为:河南理工大学硕士专业学位论文
中国语言文学硕士研究生的偶数页页眉为:河南理工大学硕士学位论文

.....
.....
.....
.....
.....

XXXXXXXXXXXXXXXXXXXXX
XXXXXXXXXXXXXXXXXXXXX
XXXXXXXXXXXXXXXXXXXXX
XXXXXXXXXXXXXXXXXXXXX
XXXXXXXXXXXXXXXXXXXXX

.....

第二节 XXXXXXXX

XXXXXXXXXXXXXXXXXXXX
 XXXXXXXXXXXXXXXXXXXX
 XXXXXXXXXXXXXXXXXXXX

表的标题置于表的上方。
 中文表题：居中，宋体 5 号字加粗，单倍行距；段前 0.5 行，段后 0 行。
 英文表题：Times New Roman，5 号字加粗，单倍行距；段前 0 行，段后 0.5 行。
 表中内容：居中，宋体小 5 号字，也可适当调小。
 表格线：采用三线制，特殊情况下时可适当调整以表述清楚。

一、XXXXXX

XXXXXXXXXXXXXXXXXXXX
 XXXXXXXXXXXXXXXXXXXX
 XXXXXXXXXXXXXXXXXXXX
 XXXXXXXXXXXXXXXX 设计配合比见表 2-1。

XXXXXXXXXXXXXXXXXXXX
 XXXXXXXXXXXXXXXXXXXX

XXXXXXXXXXXXXXXXXXXX
 XXXXX。

表 2-1 混凝土配合比设计表

设计强度	每 m ³ 混凝土用料量/kg				水灰比 (w/c)	配合比
	水泥	细骨料	粗骨料	水		
C30	385	640	1184	196	0.51	1:1.67:3.10

XXXXXXXXXXXXXXXXXXXX
 XXXXXXXXXXXXXXXXXXXX 见图 2-1。

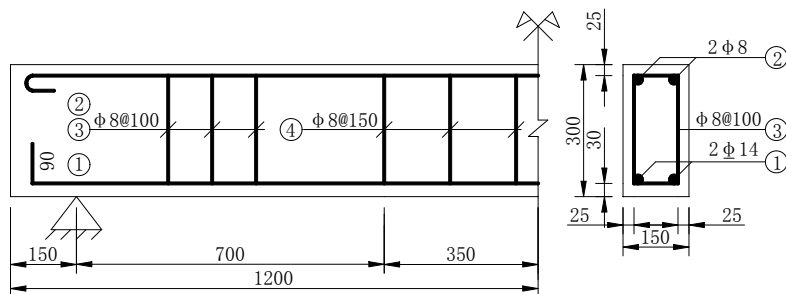


图 2-1 试验梁的尺寸及配筋图

图的标题置于图的下方
 中文图题：居中，无缩进，宋体 5 号字加粗，单倍行距；段前 0 行，段后 0.5 行
 图内文字：居中，宋体小 5 号字，也可适当调小

XXXXXXXXXXXXXXXXXXXX 如式 2-1。

$$x = \frac{-b \pm \sqrt{b^2 - 4ac}}{2a} \quad (1-1)$$

参考文献

以“顺序编码制”编写参考文献，采用如下格式：

- [1] Bakis C. E., Bank L. C., Brown V. L., Cosenza E., Davalos J. F., Lesko J. J., Machida A., Rizkalla S. H., Triantafillou T. C., Fiber-Reinforced Polymer Composites for Construction-State-of-the-Art Review[J]. *Journal of Composites for Construction*, 2002, 6(2): p. 73-87.
- [2] CALKIN D, AGER A, THOMPSON M. A comparative risk assessment framework for wildland fire management : the 2010 cohesive strategy science report: RMRS-GTR-262[R]. [S.L. : s.n.], 2011: 8-9.
- [3] BALDOCK P. *Developing early childhood services: past, present and future* [M/OL]. [S.L.]: Open University Press, 2011: 105 [2012-11-27]. <http://lib.mylibrary.com/Open.aspx?id=312377>
- [4] 陈肇元. 要大幅度提高建筑结构设计的安全度[J]. *建筑结构*, 1997, 29(1): 63-66.
- [5] 哈里森, 沃尔德伦. *经济数学与金融数学* [M]. 谢远涛, 译. 北京: 中国人民大学出版社, 2012: 235-236.
- [6] 曹双寅, 邱洪兴, 王恒华. *结构可靠性鉴定与加固技术* [M]. 北京: 中国水利水电出版社, 2001: 235-236.
- [7] 高作平, 陈明样. *混凝土结构粘贴加固技术新进展* [M]. 北京: 中国水利水电出版社, 1999: 235-236.
- [8] 武同乐, 徐岳. 公路旧桥加固效果综合评价方法[J]. *交通运输工程学报*, 2005, 5(3): 28-32.
- [9] 杨保军. *新闻道德论* [D/OL]. 北京: 中国人民大学出版社, 2010 [2012-11-01]. <http://apabi.lib.pku.edu.cn/usp/pku/pub.mvc?pid=book.Detail&metaid=m.20101104-BPO-889T023&cult=CN>.
- [10] 张立人主编. *《建筑结构检测、鉴定与加固》* [M]. 武汉: 武汉理工大学出版社, 2003: 235-236.
- [11] 赵学功. *当代美国外交* [M/OL]. 北京: 社会科学文献出版社, 2001 [2014-06-11]. <http://www.cadal.zju.edu.cn/book/trySinglePage/33023884/1>.

.....
.....
.....
.....

标题：黑体 3 号加粗居中，单倍行距，段前 1 行，段后 1 行
内容：宋体 5 号，段落：两端对齐（字体间距大时，可选择允许西文在单词间换行），行距固定值 22 磅，段前 0 行，段后 0 行；数字、英文用 Times New Roman, 5 号
参考文献使用半角标点符号
特殊格式：1-9 悬挂缩进 0.6 厘米，10-99 悬挂缩进 0.74 厘米，100 以上悬挂缩进 0.9 厘米
参考文献一般采用顺序编码制，若采用“著者-出版年”制组织时，首先按文种集中，可分为中文、日文、西文、俄文、其他文种五部分，并采用“外文在前，中文在后”的原则排列，然后按著者字顺和出版年排列；中文文献按汉语拼音字顺排列，同一作者再按出版年升序排列外文参考文献、近两年参考文献的数量应符合学校规定。

参考文献

以“著者-出版年制”编写参考文献，采用如下格式：

学术著作

- [1] Sun L. *First language maintenance in recent Chinese immigrant families*[M]. Lubbock:Texas Tech University,2000: p. 73-87.
- [2] 哈里森,沃尔德伦.经济数学与金融数学[M].谢远涛,译.北京:中国人民大学出版社,2012:235-236.
- [3] 高作平,陈明样.混凝土结构粘贴加固技术新进展[M].北京:中国水利水电出版社,1999:235-236.
- [4] 张立人主编.建筑结构检测、鉴定与加固[M].武汉:武汉理工大学出版社,2003:235-236.

论文集

- [1]钟文发.非线性规划在可燃毒物配置中的应用[C]//赵炜.运筹学的理论与应用--中国运筹学会第五届大会论文集.西安:西安电子科技大学出版社,1996:235-236.

学术期刊

- [1] Bakis C. E., Bank L. C., Brown V. L., Cosenza E., Davalos J. F., Lesko J. J., Machida A., Rizkalla S. H., Triantafillou T. C., Fiber-Reinforced Polymer Composites for Construction- State-of-the-Art Review[J].*Journal of Composites for Construction*, 2002, 6(2): p. 73-87.
- [2]武同乐,徐岳.公路旧桥加固效果综合评价方法[J].*交通运输工程学报*,2005,5(3):28-32.

学位论文

报纸

报告

标准

参考文献

英文参考文献，著作书名应斜体，期刊论文期刊名应斜体。

著者-出版年制

标题：黑体小2加粗居中，单倍行距，段前0.5行，段后0.5行；
分类：宋体4号加粗，1倍行距，段前0.5行；
内容：宋体5号，行距固定值22磅，英文用Times New Roman，5号。

参考文献表采用“著者-出版年”制组织时，首先按文种集中，可分为中文文献、外文文献两部分，并采用“中文在前，外文在后”的原则排列，然后按著者字顺和出版年排列。中文文献按汉语拼音字顺排列，同一作者再按出版年升序排列。

附录 1

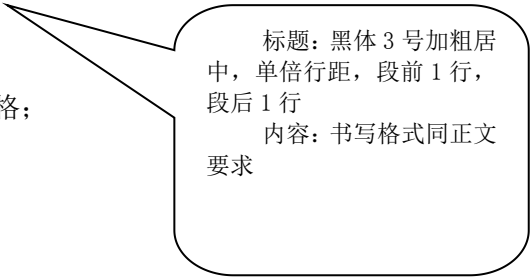
说明：以下内容可放在附录之内：

- (1) 正文内过于冗长的公式推导；
- (2) 方便他人阅读所需的辅助性数学工具或表格；
- (3) 重复性数据和图表；
- (4) 论文使用的主要符号的意义和单位；
- (5) 程序说明和程序全文。

这部分内容可省略。如果省略，删掉此页。

可按“附录 1 XXX”“附录 2 XXX”、……，分章书写。

……



标题：黑体 3 号加粗居中，单倍行距，段前 1 行，段后 1 行
内容：书写格式同正文要求

作者简历

一、基本情况

黑体 3 号加粗居中，单倍行距，段前 1 行，段后 1 行

姓名：XXX 性别：X 民族：X 出生年月：1976-07-23 籍贯：XX 省 XX 市

1995.09—1999.07 XXXXX 大学 XXX 学院文学学士；

1999.09—2002.06 XXXXX 大学 XXX 学院攻读文学硕士学位/法律硕士专业学位/汉语国际教育硕士专业学位；

.....

二、学术论文

标题黑体 4 号居左，单倍行距，段前 0.5 行，段后 0 行

1. XXX. XXXXXXXXXXXX 研究[J]. XXXX 学报，2004（1）：53-55.

2. XXX. XXXXXXXXXXXX 分析[J]. XXX 技术，2005（5）：6-7.

格式：参见“参考文献”格式
内容：宋体小四号，首行缩进 2 个字符，行距 22 磅

.....

三、获奖情况

1. XXX. XXXXXXXXXXXXXXXXXXXX 研制. 河南省科技进步奖二等奖. 排名第 5；

四、研究项目

1. XXXXXXXXXXXXXXXXXXXX 项目，国家自然科学基金，项目编号：xxxxxx，参加人员；

内容：宋体小四号，左空两格，行距 22 磅

中文：黑体3号加粗居中，单倍行距，段前0.5行段后0.5行；
 表格内：宋体小4加粗居中，关键词字数过多可适当调整字号；
 表格保持在一页内，不要跨页
 表内填写内容为示例

学位论文数据集

关键词*	密级*	中图分类号*	UDC	论文资助
3-5个	公开	TU526	31	国家社会科学基金(项目号)
学位授予单位名称*	学位授予单位代码*	学位类别*	学位级别*	
河南理工大学	10460	文学/法律硕士/汉语国际教育硕士/国际中文教育硕士	硕士	
论文题名*		并列题名*	论文语种*	
填写中文题目		填写英文题目	中文	
作者姓名*		学号*		
培养单位名称*	培养单位代码*	培养单位地址	邮编	
河南理工大学	10460	河南省焦作市	454003	
学科专业*	研究方向*	学制*	学位授予年*	
中国语言文学/法律/汉语国际教育/国际中文教育	与培养方案一致	3年	202*年	
论文提交日期*	202*年**月*日			
导师姓名*	张**	职称*	***	
评阅人	答辩委员会主席*	答辩委员会成员		
匿名评审	周**	张**、李**、(按实际填写)		
电子版论文提交格式 文本(√) 图像() 视频() 音频() 多媒体() 其他() 推荐格式: Microsoft Word(DOC); Adobe Reader (PDF)				
电子版论文出版(发布)者	电子版论文出版(发布)地	权限声明		
论文总页数*	129(指包括封面等各个附件的整个文档的页数)			
注: 共33项, 其中带*为必填数据, 为22项。				

